



Generalitat de Catalunya
**Departament
d'Ensenyament**



PROJECTE EDUCATIU DE CENTRE

Escola Oficial d'Idiomes del Maresme

1. MARC LEGISLATIU DEL CENTRE	3
1.1. Marc legal estatal i autonòmic	3
1.2. Objectiu de les escoles oficials d'idiomes	4
1.3. Accés i estudis a les escoles oficials d'idiomes	5
1.4. Avaluació i pas de curs	5
2. TRETS D'IDENTITAT I CARÀCTER PROPI DEL CENTRE	7
2.1. Caràcter propi	7
2.2. Política de qualitat i millora	8
2.3. Línia ideològica i metodològica	10
3. CARACTERÍSTIQUES DEL CENTRE	13
3.1. Localització i àrea d'influència	13
3.2. Oferta educativa per idiomes, grups i nivells	13
3.3. Altres activitats	13
3.4. Espais i serveis del centre	14
3.5. Espais virtuals	14
3.6. Estructura organitzativa	14
4. PRINCIPIS I OBJECTIUS	15
4.1. Continguts dels ensenyaments	15
4.2. Objectius generals	16
5. CONCRECIÓ I DESENVOLUPAMENT	18
5.1. La funció docent (art. 104, 28 i 29)	18
5.2. Formació permanent	19
5.3. Àmbit administratiu	19
5.4. Objectius relatius a l'organització i govern	20
5.5. Indicadors de progrés	20
6. L'ORGANITZACIÓ	21
6.1. Organigrama	21
6.2. Criteris organitzatius	22
6.3. Personal	22

Nom arxiu: PEC	Versió: 5	Pàg. 1 de 41
Elaborat per: Claustre	Data: 08/03/2018	
Aprobat per: Directora Data d'aprovació:	Aquest document pot quedar obsolet un cop imprès	

6.4.	Equip.....	22
6.5.	Càrrecs	22
6.8.	Elaboració.....	24
6.9.	Detecció	25
7.	CONVIVÈNCIA.....	26
7.1.	Objectius.....	26
8.	L'AVALUACIÓ.....	27
8.1.	Avaluació interna.....	27
8.2.	Indicadors de context.....	27
9.	PROJECTE LINGÜÍSTIC	29
9.1.	Usos lingüístics	29
10.	DINAMISME DEL PEC.....	31
11.	LLISTAT DE MODIFICACIONS	32

PEC I ANNEX

Nom arxiu: PEC	Versió: 5	Pàg. 2 de 41
Elaborat per: Claustre	Data: 08/03/2018	
Aprovat per: Directora Data d'aprovació:	Aquest document pot quedar obsolet un cop imprès	

1. MARC LEGISLATIU DEL CENTRE.

1.1. Marc legal estatal i autonòmic.

Les Escoles Oficials d'Idiomes conformem una xarxa de centres públics d'ensenyament no universitari, dedicada a l'ensenyament especialitzat d'Idiomes moderns¹. Depenem del Departament d'Ensenyament² i estem emmarcats dins dels centres de règim especial³.

El Decret 4/2009, de 13 de gener, 'estableix l'ordenació i el currículum dels ensenyaments d'idiomes de règim especial.

La Llei orgànica 2/2006, de 3 de maig, d'educació, regula, en els seus articles 59, 60, 61 i 62, els ensenyaments d'idiomes, i estableix, a l'article 3.6, que aquests ensenyaments tindran la consideració d'ensenyaments de règim especial. Així mateix determina, a l'article 59.1, que els ensenyaments d'idiomes tenen per objecte capacitar l'alumnat per a l'ús adequat dels diferents idiomes, fora de les etapes ordinàries del sistema educatiu, i els organitza en tres nivells: bàsic, intermedi i avançat. Així mateix, disposa que els ensenyaments del nivell bàsic tindran les característiques i l'organització que les administracions educatives determinin. Els ensenyaments d'idiomes de règim especial s'ofereixen en la modalitat presencial i també es poden oferir en la modalitat no presencial, així com en altres modalitats d'ensenyament-aprenentatge d'idiomes que fomentin l'ús i aprofitament de les possibilitats que ofereixen les noves tecnologies de la informació i de la comunicació.

El Reial decret 1629/2006, de 29 de desembre, pel qual es fixen els aspectes bàsics del currículum dels ensenyaments d'idiomes de règim especial regulats per la Llei orgànica 2/2006, de 3 de maig, d'educació, determina les

¹ Ordena amb caràcter general els ensenyaments especialitzats d'idiomes corresponents al primer nivell dels establerts per la Llei 29/1981, del 24 de juny. A més la Llei orgànica 1/1990, del 3 d'octubre, d'ordenació general del sistema educatiu (LOGSE), diu en l'article 50 que en les escoles oficials d'idiomes es fomentarà especialment l'estudi dels idiomes europeus, així com els de les llengües cooficials de l'Estat.

² L'Estatut d'Autonomia, article 15 confereix plena competència de la Generalitat en la regulació i administració de l'ensenyament en tota la seva extensió, nivells i graus, modalitats i especialitats. La Llei orgànica 1/1990, del 3 d'octubre, d'ordenació general del sistema educatiu (LOGSE) determina en l'article 4 que les administracions educatives competents establiran els currículums, dels quals formaran part els ensenyaments mínims.

³ La Llei orgànica 1/1990, de 3 d'octubre, d'ordenació general del sistema educatiu (LOGSE), estableix en els articles 36 i 37 que els ensenyaments d'idiomes són ensenyaments de règim especial, i en l'article 50 indica que els ensenyaments d'idiomes que s'imparteixen a les escoles d'idiomes tindran la consideració de' ensenyaments de règim especial.

Nom arxiu: PEC	Versió: 5	Pàg. 3 de 41
Elaborat per: Claustre	Data: 08/03/2018	
Aprovat per: Directora Data d'aprovació:	Aquest document pot quedar obsolet un cop imprès	

exigències mínimes del nivell bàsic, a efectes de certificació, i fixa els ensenyaments mínims que hauran de formar part dels currículums que les administracions educatives estableixin per als nivells intermedi i avançat dels idiomes que s'imparteixen a les escoles oficials d'idiomes.

El nou currículum dels ensenyaments d'idiomes de règim especial recull els aspectes bàsics que estableix el Reial decret 1629/2006, de 29 de desembre, el qual s'implanta en el nivell bàsic i intermedi el curs acadèmic 2007-2008 i en el nivell avançat el curs acadèmic 2008-2009 i substitueix l'ordenació curricular del primer nivell dels ensenyaments d'idiomes del Decret 312/1997, de 9 de desembre.

Aquest Decret s'ha tramitat d'acord amb el que disposa l'article 61 i següents de la Llei 13/1989, de 14 de desembre, d'organització, procediment i règim jurídic de l'Administració de la Generalitat, i amb el dictamen del Consell Escolar de Catalunya.

L'article 3 de l'esmentat decret concreta que la llengua vehicular i llengua de referència és la llengua objecte d'estudi, entenent el català com a llengua de referència.

1.2. Objectiu de les escoles oficials d'idiomes.

L'objectiu principal de les escoles d'idiomes és la capacitat de l'alumnat en la utilització de la llengua objecte d'estudi com a mitjà de comunicació. L'assoliment d'aquest objectiu caracteritza el seu procediment, durant el qual es treballen les habilitats receptives i productives de l'alumne i del grup, a la vegada que gradualment es fomenten en l'alumne aquelles estratègies que l'ajudaran, aprenent ,a ser un ésser autònom . Aquesta autonomia el portarà, un cop finalitzada l'etapa inicial d'aprenentatge, a saber-se desenvolupar en el món laboral, a la vegada que haurà desenvolupat actituds positives envers la pluralitat lingüística , cultural i social del nostre entorn.⁴

Les escoles oficials d'idiomes poden organitzar i impartir cursos especialitzats per al perfeccionament de competències en idiomes. Aquests cursos podran tenir com a referència tant els nivells bàsic, intermedi i avançat, com els nivells C-1 i C-2 del Consell d'Europa, segons es defineixen en el Marc Europeu Comú de Referència per a les Llengües.

⁴El Reial Decret 1523/1989 , de l'1 de desembre, estableix en l'article 3 els continguts mínims dels dos cicles i faculta a la Generalitat de Catalunya a adoptar les mesures necessàries per al desenvolupament dels programes dels ensenyaments d'idiomes del primer nivell A l'ordre del 29 d'abril de 1991(DOGC, 13 de maig) s'estableix el pla d' estudis de les Escoles Oficials d'Idiomes. El Decret 312/1997 , del 9 de desembre, articles 3 i 5 estableixen els continguts del Certificat Elemental i d'Aptitud. I la Llei orgànica 9/1995 de 20 de novembre(LOPAGSE) desenvolupa nous àmbits d'avaluació en els articles 27 al 34.

Nom arxiu: PEC	Versió: 5	Pàg. 4 de 41
Elaborat per: Claustre	Data: 08/03/2018	
Aprovat per: Directora Data d'aprovació:	Aquest document pot quedar obsolet un cop imprès	

1.3. Accés i estudis a les escoles oficials d'idiomes.

Per accedir a les Escoles Oficials d'Idiomes cal tenir un mínim de requisits, explicitats normativament⁵: haver cursat el primer cicle de l'ESO, tenir el títol de Graduat escolar o bé tenir el Certificat d'Escolaritat. Els alumnes poden ser presencials i també a distància⁶

Amb un mínim de 130 hores lectives anuals, en la seva majoria presencials, els horaris de les classes dependran del centre, si bé majoritàriament les classes de dues hores i mitja de durada i en dies alterns.

Els alumnes que no havent cursat en els nostres centres anteriorment vulguin accedir a un curs superior (segon o tercer) poden accedir-hi mitjançant un test d'anivellament de l'idioma corresponent. Per a cursar quart, és indispensable haver aprovat la prova de nivell intermedi.

1.4. Avaluació i pas de curs

Prenent com a referència l'article 14 de l'esmentat decret que determina les competències pròpies dels nivells d'ensenyament establertes, els objectius generals i per destreses, comuns a tots els idiomes, fixats en el currículum per a cada nivell, i concretats, per cursos i en les respectives programacions didàctiques, el seguiment de l'alumne/a és sistemàtic i, continu i global. L'alumne/a és informat periòdicament per part dels professorat envers els seu nivell d'aprenentatge i els resultats obtinguts. En finalitzar el curs i partint de la base que l'alumne/a ha assistit un mínim del 65% a les classes, la qualificació global de l'alumnat serà d'apte/apta.

Sobre l'accés a un nivell en els ensenyaments de NB, NI i NA

D'acord amb la normativa del departament d'ensenyament entenem que la preinscripció s'adreça a persones no matriculades en una EOI el curs immediatament anterior. Tanmateix, ens podem trobar casos com els següents, que cal tenir previstos:

⁵ Ordre del 29 d'abril de 1991 (DOGC del 13 de maig) i ordre de febrer de 1994 (DOGC de 18 de febrer) i Instruccions per al funcionament de les Escoles Oficials d'Idiomes al seu inici de curs.

⁶ Amb el programa organitzat per la BBC i patrocinat pel Banco Exterior Article 17

Característiques i efectes dels certificats de España (BEX) "that's English", els alumnes segueixen unitats didàctiques emeses per TV2 i assisteixen a les corresponents tutories que es realitzen a les Escoles Oficials d'Idiomes.

Nom arxiu: PEC	Versió: 5	Pàg. 5 de 41
Elaborat per: Claustre	Data: 08/03/2018	
Aprovat per: Directora Data d'aprovació:	Aquest document pot quedar obsolet un cop imprès	

- En el procés de preinscripció, una de les opcions que tenen els usuaris és triar una prova de nivell per tal de saber el nivell que els correspon. Aquesta prova de nivell és un instrument administratiu per gestionar les sol·licituds de l'alumnat nou i ubicar-lo en el nivell adequat; no és un element d'avaluació del currículum. No ofereix les garanties equiparables als exàmens oficials de les EOI i no els substitueix. Un alumne oficial suspès no pot fer la prova de nivell per promocionar, i en cas que algú la fes inadvertidament, no tindria efecte en la promoció de curs. En aquest cas, si l'alumne ho desitja, podria quedar preinscrit al nivell que li pertoca (el que ha de repetir), de forma que tingués opció a una plaça si el procediment li atorgués.
- Es pot donar el cas d'un alumne que hagi suspès un nivell, i que durant l'estiu hagi obtingut un certificat homologat equivalent al nivell suspès, i que opti per fer la preinscripció al setembre al nivell següent, fent ús del certificat obtingut de l'altra institució. En aquest cas, es permetrà aquesta possibilitat, per evitar greuges comparatius amb l'alumnat extern que opti a accedir en condicions semblants, en el benentès que això no comportarà que al seu expedient consti com a aprovat el curs suspès al juny, ni tingui dret a cap certificació en cas que aquell curs la comportés. De fet, s'entén que l'alumne renuncia de facto a la seva oficialitat (en no fer ús de la matrícula al juliol com a repetidor), i al seu expedient constarà l'accés extern al nou nivell. Això serà necessari per explicar la incongruència que suposaria a l'expedient l'accés a un curs superior havent suspès l'anterior.
- D'altra banda, cal preveure la possibilitat que, un cop començat el curs, un alumne hagi resultat ubicat en un nivell no adequat. En aquests casos, ja s'hagi detectat a instància de l'alumne o del seu professor/a, caldrà que l'alumne/a presenti a la direcció de l'escola una sol·licitud de canvi de nivell. Un cop presentada, es reunirà una comissió formada per la cap d'estudis, el/la cap de departament i el professor/a de la persona interessada per estudiar el cas i resoldre'l vetllant per què l'alumne estigui ben ubicat i pugui seguir el curs amb màximes garanties d'aprofitament. Aquesta comissió deixarà constància en acta escrita de la seva resolució i es procedirà, si s'escau, a fer el canvi de nivell a l'expedient de l'alumne/a.

D'acord l'article 15 l'alumne/a pot romandre matriculat en el règim d'ensenyament oficial, modalitat presencial, durant un màxim de cursos acadèmics equivalents al doble dels ordenats per a l' idioma corresponent. Les proves específiques de certificació dels nivells intermedi i avançat a què es refereixen els articles 11 i 13 són comunes a tot Catalunya, i la seva organització i continguts els regula el Departament d'educació, el qual ha de dur a terme almenys una convocatòria anual de tots els idiomes que s'imparteixen. La inscripció a les proves de certificació dels nivells intermedi i avançat es pot efectuar en règim lliure. Per més informació es pot consultar el web: www.xtec.cat/eoi/

Nom arxiu: PEC	Versió: 5	Pàg. 6 de 41
Elaborat per: Claustre	Data: 08/03/2018	
Aprovat per: Directora Data d'aprovació:	Aquest document pot quedar obsolet un cop imprès	

L'avaluació dels aprenentatges de l'alumnat té com a referència les competències pròpies dels nivells d'ensenyament establertes, així com els objectius generals i per destreses, comuns a tots els idiomes, fixats en el currículum per a cada nivell, i concretats, per cursos, en les respectives programacions didàctiques. S'entén com a avaluació de l'aprenentatge de l'alumnat el seguiment sistemàtic, continu i global de tot el procés. S'ha d'informar periòdicament l'alumnat sobre els resultats obtinguts en el procés de valoració del seu rendiment acadèmic. Al final de cada curs, la qualificació global de l'alumnat serà d'apte/apta, seguida de la puntuació numèrica en el cas dels ensenyaments de nivell intermedi i avançat, o de no apte/no apta. L'alumnat que hagi obtingut una avaluació positiva al final d'un curs pot passar al curs següent del mateix nivell.

2. TRES D'IDENTITAT I CARÀCTER PROPI DEL CENTRE

2.1. Caràcter propi

2.1.1. Plantejament institucional: missió, visió i valors.

MISSIÓ

A l'Escola Oficial d'Idiomes del Maresme es poden aprendre tres idiomes: alemany, anglès i francès. A més a més, s'hi imparteixen cursos de llengua anglesa extensius per a professors de primària i secundària (dintre del Pla d'Impuls de les Llengües Estrangeres) i cursos intensius d' alemany, anglès, francès i italià a l'estiu. L'EOI del Maresme també certifica el nivell de competència lingüística mitjançant proves unificades, validades, i relacionades amb els nivells del Marc Europeu Comú de Referència.

Els aprenentatges es dirigeixen a persones residents a Catalunya majors de 16 anys. En el cas de llengües no estudiades a l'ESO s'hi pot accedir a partir dels 14 anys.

L'EOI del Maresme contribueix a la superació de fronteres entre diferents cultures i fomenta la tolerància i la igualtat, alhora que aprenem els uns dels altres. La nostra escola considera les llengües estrangeres i el seu aprenentatge una eina de formació humana i professional.

El nostre és un centre on hi ha un bon ambient de treball que es reflecteix en la interacció entre els departaments, un bon grau de professionalitat per part de tots els membres de l'escola i un lideratge compartit i cooperatiu. Aquests elements s'aprofiten per crear un centre amb una identitat pròpia.

Nom arxiu: PEC	Versió: 5	Pàg. 7 de 41
Elaborat per: Claustre	Data: 08/03/2018	
Aprovat per: Directora Data d'aprovació:	Aquest document pot quedar obsolet un cop imprès	

VISIÓ

La nostra escola vol millorar el seu sistema de gestió mitjançant l'elaboració d'un projecte educatiu de centre (PEC) que ens serveixi de base per afrontar els nostres reptes futurs alhora que ens ajudi a sistematitzar els nostres objectius i projectes de millora.

Volem esdevenir una escola que aculli i ajudi el professorat novell i que doni eines i recursos als seus professors perquè puguin desenvolupar-se professionalment i personal.

Tot el que fem, i volem fer, està enfocat a satisfer el màxim possible la demanda social de competència lingüística en els tres idiomes que impartim mitjançant diferents modalitats d'aprenentatge (activitats participatives dins i fora de l'aula).

VALORS

Voluntat de millorar la gestió del centre.

Voluntat d'introduir canvis i afrontar-los.

Potenciació de la feina basada en l'autonomia de centre.

Interacció dels membres de la comunitat educativa per aconseguir una cultura comuna de centre.

Professionalitat i responsabilitat dels membres de la comunitat educativa.

2.2. Política de qualitat i millora.

L'escola té un pla de qualitat i millora contínua amb una durada inicial de quatre anys.

L'Escola Oficial d'Idiomes del Maresme considera la qualitat un factor essencial per aconseguir l'excel·lència i entén que cada membre ha de ser responsable de la funció que realitza. Així mateix considera imprescindible tenir una política de qualitat en revisió permanent per assegurar-ne l'adequació. Per aquesta raó, la nostra escola forma part del Projecte de Qualitat i Millora Contínua. En conseqüència, i d'acord amb la normativa vigent i els requisits establerts per l'administració educativa, la Política de Qualitat liderada per l'equip directiu de l'escola és:

- Contribuir a la millora dels objectius estratègics per a l'ensenyament reglat marcats pel Departament d'Ensenyament: millorar els resultats acadèmics, millorar la cohesió social i millorar la confiança dels grups d'interès.
- Satisfer les necessitats i expectatives dels grups d'interès.

Nom arxiu: PEC	Versió: 5	Pàg. 8 de 41
Elaborat per: Claustre	Data: 08/03/2018	
Aprovat per: Directora Data d'aprovació:	Aquest document pot quedar obsolet un cop imprès	

- La millora contínua de les activitats i serveis que desenvolupa i presta.
- Complir els requisits legals i reglamentaris.

L'EOI del Maresme té un projecte global i integrador, amb uns objectius comuns de manera que tothom tingui l'oportunitat de responsabilitzar-se d'iniciatives i de tasques diverses que contribueixin a la millora continuada del funcionament del centre.

Objectius del Pla Qualitat:

- Complir la nostra missió de capacitació de l'alumnat per a l'ús dels idiomes fora de les etapes ordinàries del sistema educatiu en una escola com a entorn educatiu de convivència al servei de la comunitat, que afavoreix la cohesió social, treballant l'educació intercultural, l'impuls de les tecnologies de la comunicació i l'aprenentatge (TAC) i entenent l'avaluació de l'alumnat com un sistema continu i participatiu que fomenti el desenvolupament de les estratègies d'aprenentatge necessàries perquè els estudiants esdevinguin autònoms i responsables del seu procés d'adquisició d'altres llengües.
- Fer de l'escola un entorn de treball saludable de qualitat tenint en compte de tothom qui en forma part.
- Ser una escola referent a la comarca per tenir un funcionament basat en l'eficàcia i l'eficiència, per l'oferta de cursos oficials i especials.
- Innovar potenciant la cultura de la qualitat i la millora contínua en tots els àmbits d'actuació del centre.
- Participar en la formació de ciutadans plurilingües, capacitats per a interactuar amb altres ciutadans o institucions de la comunitat europea, facilitant la mobilitat dels ciutadans de la comunitat europea.
- Avaluar els resultats en base a fets i dades objectives que ens permetin millorar contínuament les activitats i serveis que es presten a la comunitat i garantir la confiança i la satisfacció dels grups d'interès intentant complir les seves expectatives ara i en el futur.
- Gestionar el treball diari col·laboratiu entre departaments assegurant la satisfacció de tots els participants en el procés clau d'ensenyament i aprenentatge.
- Continuar innovant la línia pedagògica de l'escola adaptant-la als nous temps.
- Potenciar l'autonomia i la participació de l'alumnat.
- Convertir els alumnes en usuaris de la llengua.
- Preparar l'alumnat per dur a terme tasques lingüístiques o sociolingüístiques tal i com venen definides al "Marc europeu comú de referència per a les llengües." Les tasques es diferencien dels exercicis en el sentit que són activitats que poden formar part del dia a dia en l'idioma estudiat (com per exemple, organitzar les activitats per un grup de visitants estrangers a la nostra ciutat per dos dies). Les tasques mobilitzen diversos aspectes lingüístics (per exemple, lèxic de

Nom arxiu: PEC	Versió: 5	Pàg. 9 de 41
Elaborat per: Claustre	Data: 08/03/2018	
Aprovat per: Directora Data d'aprovació:	Aquest document pot quedar obsolet un cop imprès	

l'orientació, la ciutat, temps verbals diferents, etc.), sol·liciten competències que no són estrictament lingüístiques (capacitat de negociació amb els companys, capacitat d'estructurar un programa d'activitats per un cap de setmana, entre d'altres).

2.3. Línia ideològica i metodològica.

L'objectiu pedagògic del nostre centre és proporcionar als alumnes un coneixement adequat de les llengües que s'hi imparteixen, així com de la realitat cultural dels països on es parlen aquestes llengües. La llengua estrangera objecte d'estudi és un instrument útil per a l'alumnat, que permet un desenvolupament personal i /o professional, i que transcendeix els límits de l'aula.

Els objectius lingüístics a assolir segons el nivell es troben a les programacions didàctiques de cada llengua, d'acord amb el currículum del Departament d'Ensenyament. Per tal de complementar i aplicar aquest currículum, el projecte educatiu del centre estableix els criteris generals per a l'elaboració de les programacions didàctiques.

Criteris generals per a l'elaboració de les programacions didàctiques

El Marc europeu comú de referència per a les llengües, text que impregna el Currículum del Escoles oficials d'idiomes, marca els nivells de competències lingüístiques que fa servir ara el Departament d'Ensenyament: usuari bàsic A1, A2, usuari independent B1, B2, usuari experimentat C1, C2⁷. A dintre de cada nivell, es descriuen competències lingüístiques (p.e. "entendre la idea principal de missatges i avisos curts, clars i senzills", pot "fer front a la majoria de situacions que poden aparèixer en viatjar a un indret on es parla la llengua objecte d'aprenentatge"...).

El Marc europeu comú de referència per a les llengües recomana organitzar l'ensenyament-aprenentatge dels idiomes a través de la realització de tasques comunicatives que són activitats potencialment realitzables a la vida de qualsevol usuari de l'idioma meta. No obstant, El Marc europeu comú de referència per a les llengües no exclou cap altre orientació metodològica. De fet, avui en dia, els estudis mostren que la varietat de les activitats didàctiques és una de les claus de l'èxit de l'ensenyament-aprenentatge d'idiomes amb un públic adult que compta amb perfils molts diversos que sigui per l'edat, l'època de la seva escolarització, els seus hàbits d'aprenentatge, els seus

⁷ *Marc europeu comú de referència per a les llengües, aprendre, ensenyar, avaluar*, Consell d'Europa, 2003.

Nom arxiu: PEC	Versió: 5	Pàg. 10 de 41
Elaborat per: Claustre	Data: 08/03/2018	
Aprovat per: Directora Data d'aprovació:	Aquest document pot quedar obsolet un cop imprès	

hàbits culturals, la seva capacitat de treballar en equip, la seva familiarització amb les noves tecnologies...

Nosaltres creiem que es poden fer servir diferents opcions metodològiques a l'aula (traducció, exercicis de repetició, dictats, tasques orals, "role plays" i simulacions) però el contingut del curs i la manera de presentar i explicar la llengua han de ser altres: en general, no aprenem la gramàtica a través de les regles i no construïm frases a partir de paraules aïllades sinó que l'aprenentatge es construeix a través de l'observació i reconeixement de l'ús de la llengua.

Durant els anys 80 la recerca lingüística va demostrar que les relacions entre la gramàtica i el vocabulari són independents. La recerca va compilar milions de frases en uns bancs lingüístics de l'ús de la llengua, provinents de llibres, televisió, programes de ràdio, pel·lícules, conferències, reunions i converses informals. Totes aquestes frases es van introduir a l'ordinador i un programa informàtic es va encarregar de l'anàlisi de tota aquesta llengua.

Aquests estudis van revelar dues coses importants:

- La llengua escrita i la llengua oral tenen sovint trets molt particulars i fan servir estructures i vocabulari diferents.
- El 80% de la llengua parlada està formada per només unes 3000 paraules, però aquestes es combinen entre elles formant desenes de milers de combinacions i expressions que utilitzem repetidament.

Les aquestes combinacions no es refereixen només a frases fetes com 'Fuma com un carreter' (*He smokes like a chimney*) sinó que més aviat es refereixen a expressions semi-fixes com per exemple 'Fa segles que no t'he vist' (*I haven't seen you for ages*). Aquests descobriments també lliguen amb el que ja sabem sobre l'aprenentatge de la nostra llengua mare, és a dir, que quan som petits aprenem la llengua en blocs dins d'un context i tractem aquests blocs com a 'paraules' sense tenir en compte la dificultat de la seva gramàtica. I això també lliga amb l'ús de la llengua estrangera que en fan els seus parlants avançats, els quals no creen cada frase nova des del no-res, sinó que tenen un banc d'expressions que combinen de forma ràpida i coherent per expressar-se.

Des d'aquesta perspectiva, ensenyar llengua vol dir desfer-se de la tradicional separació entre les paraules i la gramàtica i posar com a eix central de les activitats d'ensenyament-aprenentatge les expressions, les combinacions de paraules i els exemples típics de gramàtica en llengua oral i escrita, i no tant les regles de gramàtica i la seva aplicació.

Nom arxiu: PEC	Versió: 5	Pàg. 11 de 41
Elaborat per: Claustre	Data: 08/03/2018	
Aprovat per: Directora Data d'aprovació:	Aquest document pot quedar obsolet un cop imprès	

A l'aula , aquesta visió de la llengua es concreta en:

- Fixar-se en l'ús de la llengua en els textos, tant orals com escrits , i en les expressions i combinacions de paraules que aquests contenen.
- Fixar-se i reflexionar sobre l'ús de la llengua que fem els professors a l'aula , tant si som nadius com si no ho som.
- Quan a l'aula sorgeixen preguntes sobre una paraula o una estructura , donar els exemples més probables d'ús (en expressions, en frases o en converses) i no simplement possibles exemples per il·lustrar una regla. Per fer això, cal pensar en: *quan* diríem l 'expressió, *per què* la diríem i *a qui* la diríem.

Com a conclusió podríem dir que des d'aquesta visió lèxica de l'ensenyament-aprenentatge d'una llengua la idea central és que "Amb paraules i sense gramàtica pots dir poca cosa, però amb gramàtica i sense paraules no pots dir res de res".

Si volem aconseguir que els nostres alumnes entenguin la llengua estrangera com una unitat, com un cos viu de paraules i expressions que serveixen per comunicar idees, i que va més enllà de regles gramaticals i llistes de paraules, hem de tenir en compte el següent:

- El professorat ha de fer un esforç per treballar en aquesta direcció: és important superar la por a allò que és nou i desconegut i els prejudicis marcats per la tradició, i també acceptar els errors derivats de la manca d'experiència.
- No podem deixar de banda la importància de la motivació. Igual que nosaltres, els alumnes també tenen, per norma general, una visió força tradicional de l'aprenentatge d'una llengua estrangera (fins i tot l'alumnat més jove). És feina del professorat motivar els alumnes perquè entenguin la llengua com un organisme viu i útil i perquè s'esforcin a fer servir allò que aprenen a classe. Això lliga amb l'enfocament comunicatiu que totes les escoles d'idiomes volem defensar: la llengua serveix per comunicar-se, per expressar allò que volem o allò que sentim en una situació determinada.

Malgrat això, el camí per arribar a un ensenyament-aprenentatge basat en l'ús de la llengua no sempre resulta fàcil. Són necessàries moltes hores de feina dins i fora de l'aula. A més, professorat i alumnat han d'estar preparats per un constant "assaig i error" que els permeti millorar. La recompensa, però, pot ser gran: si s'aconsegueix que l'alumnat aprengui un idioma estranger d'una manera més natural i intuïtiva, potser superarem l'estancament lingüístic que malauradament pateix el nostre país.

Nom arxiu: PEC	Versió: 5	Pàg. 12 de 41
Elaborat per: Claustre	Data: 08/03/2018	
Aprovat per: Directora Data d'aprovació:	Aquest document pot quedar obsolet un cop imprès	

3. CARACTERÍSTIQUES DEL CENTRE

3.1. Localització i àrea d'influència

L'EOI del Maresme es troba a Mataró, centre de la comarca del Maresme. Mataró és una ciutat en continua expansió i transformació. En l'aspecte educatiu, compta amb 137 centres públics i concertats d'Educació Infantil Educació Primària, centres de secundària i escoles d'adults. El Maresme compta també des del curs 2012 amb l'EOI de Calella. L'àrea d'influència compren tota la comarca del Maresme, una comarca amb 398,5 Km², 439,51 habitants i una densitat de població molt alta.(1.102,8 habitants per km²).

3.2. Oferta educativa per idiomes, grups i nivells.

Modalitat alumnes presencials:

A l'EOI del Maresme s'imparteixen els idiomes i nivells següents: alemany, anglès i francès.

Nivell Bàsic (primer i segon)

Nivell Intermedi (tercer)

Nivell avançat (quart i cinquè)

Nivell C1 (perfeccionament, solament anglès)

Solament en el cas d'alemany s'ofereixen els nivells inicials, bàsic i intermedi en modalitat flexibilitzada (cursos quadrimestrals).

També s'ofereixen cursos d'anglès dins el marc del Pla d'impuls de llengües estrangeres.

Modalitat lliure:

En aquesta modalitat l'alumne es matricula exclusivament per presentar-se a la prova de certificació amb la qual es poden obtenir les titulacions pròpies de l'escola oficial d'idiomes.

3.3. Altres activitats

3.3.1. Cursos de llengua instrumental.

Les escoles oficials d'idiomes poden organitzar cursos de llengua instrumental (d'actualització i especialització) a l'estiu o bé durant l'any, amb una durada mínima de 30 hores i màxima de 90 hores, d'entre els idiomes impartits a l'escola que els organitzi. En el cas que la demanda social així ho requereixi, es poden organitzar cursos d'un idioma no implantat de manera oficial en una determinada escola; aquests cursos es poden organitzar sempre que la demanda no pugui ser assumida per una EOI de la zona que imparteixi l'idioma de manera oficial. Aquests cursos han de tenir una durada mínima de 30 hores i màxima de 90 hores. El referent pel que fa als objectius i als continguts dels cursos de llengua instrumental es el Decret 4/2009, de 13 de gener, pel qual s'estableix l'ordenació i el currículum dels ensenyaments d'idiomes de règim especial.

Nom arxiu: PEC	Versió: 5	Pàg. 13 de 41
Elaborat per: Claustre	Data: 08/03/2018	
Aprovat per: Directora Data d'aprovació:	Aquest document pot quedar obsolet un cop imprès	

3.3.2. Activitats culturals.

L'escola ha de programar activitats relacionades amb les llengües i les cultures des d'un vessant artístic, lúdic, d'estudi i recerca informatives. Aquestes activitats tenen com a objectiu fomentar l'interès de l'alumnat i de la població per les llengües i cultures d'arreu promovent així l'enteniment entre els pobles. Tenen com a objectiu també reforçar la cohesió social i la motivació entre l'alumnat a l'hora que s'obren portes a tot l'entorn. Aquestes activitats estan recollides anualment a la programació general anual.

3.4. Espais i serveis del centre.

L'escola comparteix edifici amb els Serveis educatius del Departament d'Ensenyament.

Espais de l'escola

- Catorze aules, tres departaments didàctics, departament d'alumnat, despatxos membres de l'equip directiu.
- Espais compartits amb el Departament d'ensenyament:
- Sala polivalent.

Serveis que ofereix el centre

- Biblioteca , servei obert de dilluns a dijous de les 17 a les 20 hores.
Serveis que s'ofereixen:
Servei de préstec i sala estudi a la biblioteca per a ús dels alumnes matriculats al centre i per a aquells alumnes que ja assolit el Nivell avançat i fent efectiva la quota de l'Associació d'alumnes, tingui interès en aprofundir aspectes de llengua .
- Classes de conversa també per a alumnes inscrits al centre i que finalitzats els seus estudis , vulguin fer un manteniment oral de la llengua.
- Sala d'estudi: Oberta de dilluns a dijous de les 15 a les 20 hores.
- Despatx associació d'alumnes : serveis que ofereix a l'alumne : veure Web del centre.

3.5. Espais virtuals

- Pàgina web informativa : www.eoimaresme.cat
- Aplicatiu Códex(empresa Dial S.L.): gestió administrativa de l'escola (aplicatiu comú a totes les EOI de Catalunya)
- Aplicatiu Esfera: comptabilitat i rendiment de comptes.
- Plataforma educativa: entorn virtual d'aprenentatge addicional.

3.6. Estructura organitzativa

- Òrgans unipersonals de direcció:
Directora, cap d'estudis i secretària.
- Coordinadora de qualitat.

Nom arxiu: PEC	Versió: 5	Pàg. 14 de 41
Elaborat per: Claustre	Data: 08/03/2018	
Aprovat per: Directora Data d'aprovació:	Aquest document pot quedar obsolet un cop imprès	

- Òrgans unipersonals de coordinació:
Coordinació Informàtica, coordinació lingüística.
- Òrgans col·legiats de govern:
 - Consell escolar.
Integrat per director, cap d'estudis, quatre professors elegits per claustre, quatre representants de l'alumnat, un representant del PAS, un representant de l'ajuntament i el secretari (amb veu però sense vot).
 - Claustre de professorat.
Integrat per director que el presideix i catorze professors.
- Departaments
Integrats pels professors de cada idioma.
- Junta acadèmica
Integrada per cap d'estudis que la presideix i els caps dels tres departaments.
- Personal d'administració i serveis.
Integrat per dos subalterns i una administrativa.

Defensem des de l'escola la idea de tenir un projecte conjunt, no un conjunt de projectes. Intentem distribuir, facilitar i crear un projecte amb objectius comuns de manera que cadascú pugui agafar responsabilitats sobre iniciatives, projectes o encàrrecs.

4. PRINCIPIS I OBJECTIUS

4.1. Continguts dels ensenyaments

El pla d'estudis, per a tots els cursos i nivells, que queda concretat en el Reial Decret 1629/2006 de 29 de desembre, pel qual es fixen els aspectes bàsics del currículum dels ensenyaments d'idiomes de règim especial regulats per la LOE 2/2006 s'ha desplegat per a l'àmbit de Catalunya en el Decret 4/2009, de 13 de gener, pel qual s'estableix l'ordenació i el currículum dels ensenyaments d'idiomes, de règim especial.

Els ensenyaments especialitzats d'idiomes van adreçats a les persones que, havent adquirit les competències bàsiques en els ensenyaments de règim general, necessiten, al llarg de la seva vida adulta, adquirir perfeccionar les seves competències en una o diverses llengües estrangeres, tant amb finalitats generals com específiques, així com obtenir un certificat del seu nivell de competència en l'ús d'aquestes llengües.

Per això, es parteix d'un model de llengua d'ús, cosa que suposa el desenvolupament i l'activació conjunta de competències tant de tipus general com lingüístiques, sociolingüístiques i pragmàtiques. D'aquest concepte de llengua, i en consonància amb els nivells de referència desenvolupats pel Consell d'Europa, es deriven els objectius, els continguts i els criteris d'avaluació que s'apliquen a les EOI.

Nom arxiu: PEC	Versió: 5	Pàg. 15 de 41
Elaborat per: Claustre	Data: 08/03/2018	
Aprovat per: Directora Data d'aprovació:	Aquest document pot quedar obsolet un cop imprès	

El pla d'estudis de les EOI desenvolupa la finalitat dels ensenyaments d'idiomes que s'hi imparteixen, que és capacitar l'alumnat en l'ús efectiu de d'idioma com a vehicle de comunicació general.

Arran de la implantació del C1 en els idiomes d'alemany, anglès i francès s'ha publicat el currículum del nou nivell a la Resolució ENS/1365/2012.

4.2. Objectius generals

El pla d'estudis, per a tots els cursos i nivells, que queda concretat en el Reial Decret 1629/2006 de 29 de desembre, pel qual es fixen els aspectes bàsics del currículum dels ensenyaments d'idiomes de règim especial regulats per la LOE 2/2006 s'ha desplegat per a l'àmbit de Catalunya en el Decret 4/2009, de 13 de gener, pel qual s'estableix l'ordenació i el currículum dels ensenyaments d'idiomes, de règim especial.

Els ensenyaments especialitzats d'idiomes van adreçats a les persones que, havent adquirit les competències bàsiques en els ensenyaments de règim general, necessiten, al llarg de la seva vida adulta, adquirir o perfeccionar les seves competències en una o diverses llengües estrangeres, tant amb finalitats generals com específiques, així com obtenir un certificat del seu nivell de competència en l'ús d'aquestes llengües.

Per això, es parteix d'un model de llengua d'ús, cosa que suposa el desenvolupament i l'activació conjunta de competències tant de tipus general com lingüístiques, sociolingüístiques i pragmàtiques. D'aquest concepte de llengua, i en consonància amb els nivells de referència desenvolupats pel Consell d'Europa, es deriven els objectius, els continguts i els criteris d'avaluació que s'apliquen a les EOI.

El pla d'estudis de les EOI desenvolupa la finalitat dels ensenyaments d'idiomes que s'hi imparteixen, que és capacitar l'alumnat en l'ús efectiu de l'idioma com a vehicle de comunicació general.

Arran de la implantació del C1 en els idiomes d'alemany, anglès i francès s'ha publicat el currículum del nou nivell a la Resolució ENS/1365/2012.

4.2.1. Objectius en l'àmbit pedagògic.

Les finalitats de l'ensenyament i de l'aprenentatge de llengües es fomenta en l'anàlisi de les necessitats dels aprenents i de la societat, de les tasques, de les activitats i dels processos que els aprenents han de realitzar a fi de satisfer aquestes necessitats, i en l'anàlisi de les competències o les estratègies que han d'adquirir o desenvolupar per aconseguir-ho. Aquesta anàlisi ens duu a defensar l'aprenentatge de llengües sigui un enfocament comunicatiu per tasques.

4.2.2. El paper del professor

L'article 104 regula la funció docent dels mestres i dels professors que "són els agents principals del procés educatiu en els centres" (art. 104.1), com a

Nom arxiu: PEC	Versió: 5	Pàg. 16 de 41
Elaborat per: Claustre	Data: 08/03/2018	
Aprovat per: Directora Data d'aprovació:	Aquest document pot quedar obsolet un cop imprès	

“professionals que exerceixen la responsabilitat principal del procés educatiu” (art. 28.1). Aquesta responsabilitat que s'ha d'entendre “en el marc definit per l'article 104, inclou la transmissió de coneixements, destreses i valors” (art. 28.1) i el seu exercici constitueix un dret i un deure del professorat, en el marc del projecte educatiu del centre (art. 29.1 i 2).

4.2.3. Atenció a la diversitat

Un dels fets i reptes més clars amb el qual ens enfrontem avui dia a l'escola és el de la diversitat. Cada alumne té una sèrie de característiques físiques, una sèrie de característiques socials, de nivell socioeconòmic i cultural i una sèrie de característiques psicològiques que els fan ser diferents. Des de l'EOI donem una resposta que els permeti avançar en el seu procés de desenvolupament.

4.2.4. Acció tutorial

L'acció tutorial té per finalitat contribuir al desenvolupament personal i social de l'alumne en els aspectes emocional, intel·lectual i moral. Aquest fa indispensable el seguiment del desenvolupament de cada alumne.

L'objectiu principal és ajudar i guiar l'alumnat a aprendre a aprendre a través de la reflexió sobre el procés d'aprenentatge i l'autoavaluació d'aquest aprenentatge.

L'atenció a l'alumnat és el temps per resoldre petits dubtes sobre les classes, el seu funcionament, així com per tractar temes personals relacionats amb l'estudi de la llengua.

La tutoria individual i/o grupal és una eina didàctica integrada en la metodologia que fem a l'aula.

4.2.5. Llengua vehicular

Les classes s'imparteixen en l'idioma objecte d'estudi per garantir-ne una major exposició directa al mateix, sempre atenent però, la dificultat de l'idioma en el nivell del curs.

4.2.6. Avaluació

L'autoavaluació implica que cada curs escolar hi ha un pla concret amb objectius assolibles i mesurables amb indicadors propis del centre. En finalitzar el curs, mitjançant la Revisió per la direcció, s'analitza, es mesura i es valora l'assoliment de les fites que, inspirades en el projecte educatiu de centre i concretades per quatre cursos en el projecte de direcció i encara més detallades en cada programació general anual, marquen el camí que hem de seguir tots els professionals del centre. L'autoavaluació permet a l'equip directiu i al claustre, mesurar i valorar els resultats en funció del context i dels recursos de què es disposa i reflexionar sobre l'eficiència del centre. Els indicadors pel que fa a resultats del certificat intermedi i avançat, del nivell C1 i avaluació contínua són fonamentals per a aquest propòsit.

Nom arxiu: PEC	Versió: 5	Pàg. 17 de 41
Elaborat per: Claustre	Data: 08/03/2018	
Aprovat per: Directora Data d'aprovació:	Aquest document pot quedar obsolet un cop imprès	

5. CONCRECIÓ I DESENVOLUPAMENT

5.1. La funció docent (art. 104, 28 i 29)

L'article 104 regula la funció docent dels mestres i dels professors que "són els agents principals del procés educatiu en els centres" (art. 104.1), com a "professionals que exerceixen la responsabilitat principal del procés educatiu" (art. 28.1). Aquesta responsabilitat que s'ha d'entendre "en el marc definit per l'article 104, inclou la transmissió de coneixements, destreses i valors" (art. 28.1) i el seu exercici constitueix un dret i un deure del professorat, en el marc del projecte educatiu del centre (art. 29.1 i 2).

Els mestres i els professors tenen, entre altres, les funcions següents (art. 104):

- Programar i impartir ensenyaments.
- Avaluar els alumnes.
- Exercir la tutoria i la direcció de l'aprenentatge dels alumnes.
- Contribuir al desenvolupament personal dels alumnes.
- Informar els alumnes sobre el procés d'aprenentatge.
- Exercir la coordinació de les activitats escolars i fer-ne el seguiment.
- Exercir les activitats de gestió, de direcció i de coordinació.
- Col·laborar en la recerca, l'experimentació i el millorament continu.
- Promoure i organitzar activitats complementàries i participar-hi.
- Utilitzar les tecnologies de la informació i la comunicació.
- Aplicar les mesures correctores sancionadores.

L'apartat 5 d'aquest mateix article 104 afegeix que l'exercici de la funció docent s'ha de fer "en el marc dels principis de llibertat acadèmica, de coherència amb el projecte educatiu del centre i de respecte al caràcter propi del centre", i ha d'incorporar els valors de la col·laboració, de la coordinació i del treball en equip.

Objectius del professorat:

Els objectius del professorat dins l'aula es corresponen amb les finalitats dels ensenyaments d'idiomes és la capacitació de l'alumnat en l'ús efectiu de l'idioma com a vehicle de comunicació general el que comporta:

Nom arxiu: PEC	Versió: 5	Pàg. 18 de 41
Elaborat per: Claustre	Data: 08/03/2018	
Aprovat per: Directora Data d'aprovació:	Aquest document pot quedar obsolet un cop imprès	

- Adquirir les habilitats tant per al del llenguatge oral com l'escrit.
- Desenvolupar estratègies comunicatives en diferents àrees de comunicació.
- Desenvolupar estratègies per a l'aprenentatge autònom i continu de llengües, que puguin facilitar l'ús de l'idioma en l'exercici d'activitats professionals i en altres àmbits de la cultura o d'interès personal.
- Desenvolupar actituds positives envers la diversitat lingüística i el pluralisme cultural del món actual.

5.2. Formació permanent

La formació contínua del professorat és un dret i un deure, que s'estableix al capítol 110 de la Llei d'Educació de Catalunya. Aquest dret el desenvolupen les administracions educatives a través de diversos organismes i dels plans de formació continuada que s'estableixen als propis centres. L'objectiu de l'escola oficial d'idiomes del Maresme és "Treballar per oferir un servei de qualitat" i contemplat en el projecte de Qualitat i millora (en elaboració), dins del Procés de suport "Gestió de la formació de l'equip humà". El centre determina en el seu pressupost anual la quantitat necessària per a la contractació de cursos i formadors, però sempre que sigui possible les activitats s'encabiran en el Pla de formació de zona. En el cas de la formació tècnica, es prioritzarà aquella impulsada dins d'aquest Pla i que sigui d'interès per a la major part del professorat.

5.3. Àmbit administratiu

- Gestionar el procés de preinscripció i de matrícula de tots els cursos tant oficials, lliures o de cursos especials impartits al centre (dates, dades, calendari general, calendari de les proves de nivell.)
- Gestionar els programes de matriculació i de comptabilitat.
- Gestionar els expedients acadèmics dels alumnes del centre tan en paper com informàticament.
- Atendre personalment i telefònicament el públic.
- Contactar les empreses de serveis i de manteniment.
- Actualitzar la pagina web i actuar com a contacte amb l'empresa de manteniment de la web.
- Executar, presentar i gestionar la comptabilitat del centre: pressupostos, liquidacions, dotacions extraordinàries, hisenda...
- Convocar, assistir i redactar les actes de consells escolars, claustres i reunions extraordinàries.
- Proporcionar la informació actualitzada de les novetats i de la normativa del DOGC.
- Dotar progressivament el centre dels instruments tecnològics i de materials diversos que puguin contribuir a millorar la qualitat de l'ensenyament de llengües i del funcionament del centre.
- Gestionar el seguiment de l'inventari del centre.
- Atenció personalitzada i telefònica dels proveïdors.
- Potenciar el bon us de les instal·lacions i dels recursos del centre per

Nom arxiu: PEC	Versió: 5	Pàg. 19 de 41
Elaborat per: Claustre	Data: 08/03/2018	
Aprovat per: Directora Data d'aprovació:	Aquest document pot quedar obsolet un cop imprès	

part del professorat i de l'alumnat.

5.4. Objectius relatius a l'organització i govern.

Objectius relatius a l'organització i al govern interns

- Potenciar i perfeccionar els procediments d'informació entre el professorat com a base per generar actituds de confiança i col·laboració.
- Garantir la circulació d'informació de i a tots els estaments de l'escola.
- Partir de la base d' un sistema democràtic de presa de decisions.
- Promocionar les reunions de l'alumnat en la seva funció de delegat.
- Garantir que les actuacions del professorat i les programacions d'activitats acadèmiques i extra curriculars s'orientin d'acord amb els principis recollits en aquest projecte educatiu.
- Afavorir la coordinació del professorat
- Afavorir les activitats orientades a millorar la coherència pedagògica.

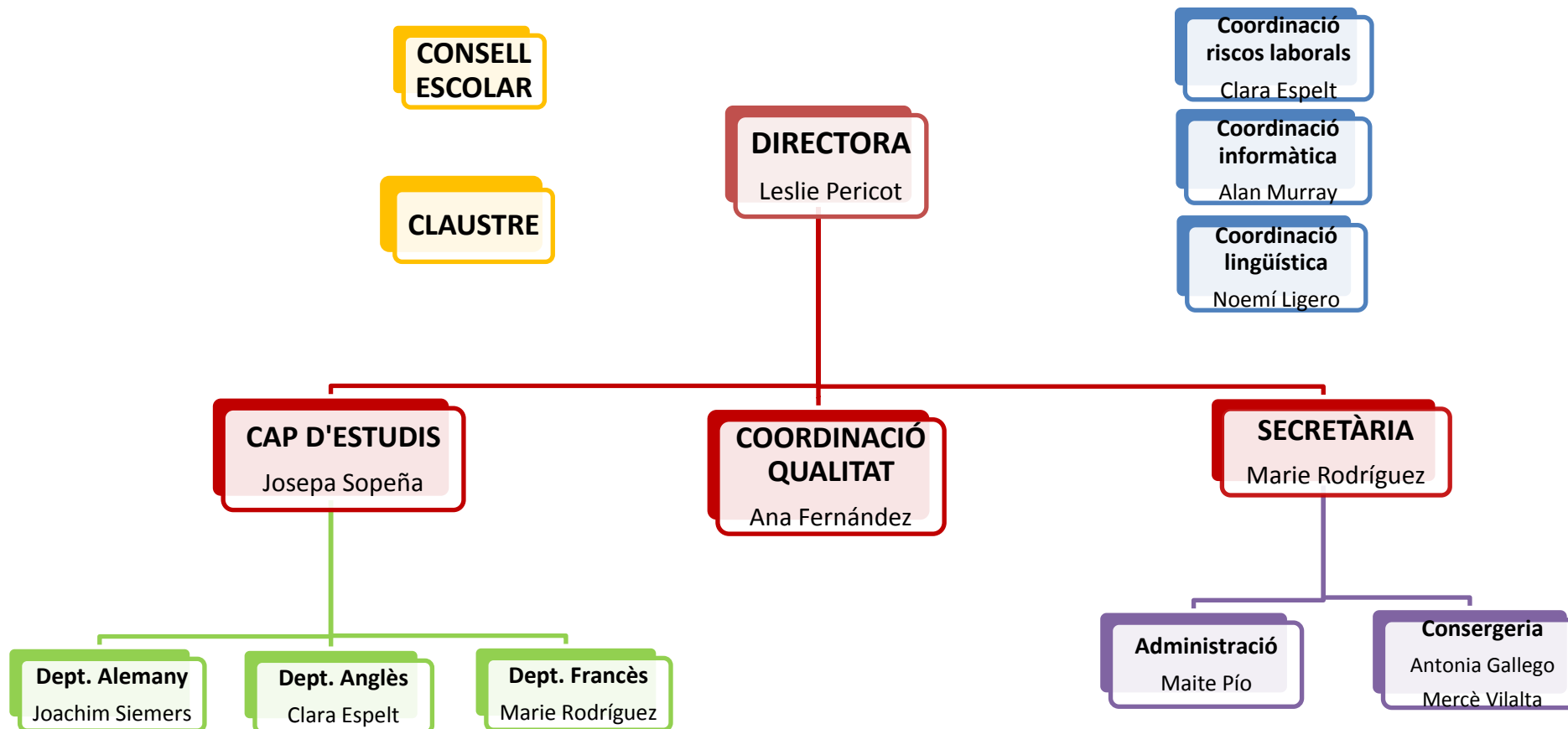
5.5. Indicadors de progrés.

A l'hora de valorar el progrés l'EOI del Maresme se segueix pel MIB (manual d'indicadors bàsics). Així mateix, cada departament elabora una graella d'indicadors de progrés per destreses i per nivell.

Nom arxiu: PEC	Versió: 5	Pàg. 20 de 41
Elaborat per: Claustre	Data: 08/03/2018	
Aprovat per: Directora Data d'aprovació:	Aquest document pot quedar obsolet un cop imprès	

6. L'ORGANITZACIÓ

6.1. Organigrama



Nom arxiu: PEC	Versió: 5	Pàg. 21 de 41
Elaborat per: Claustre	Data: 08/03/2018	
Aprovat per: Directora Data d'aprovació:	Aquest document pot quedar obsolet un cop imprès	

6.2. Criteris organitzatius

L'escola té un equip docent de 14 professors/es per atendre 39 grups ordinaris i dos grups adreçats al professorat (PIA) amb un total de 10 reduccions pels càrrecs (6 grups de reducció pels càrrecs de direcció, 3 grups de reducció pels càrrecs de i una reducció pel càrrec de coordinador TAC.

El personal docent pot tenir com a funcions, a part de la docència, algunes responsabilitats addicionals, de coordinació dels serveis essencials pel bon funcionament de l'escola. És imprescindible la repartició de les coordinacions entre diversos membres del personal docent per evitar unes preses de decisions massa centralitzades i amb poca visió si les pren només l'equip directiu. Es distribueixen en la mesura del possible tenint en compte les capacitats dels membres de l'equip aportant el suport de l'equip directiu si escau.

Per les funcions administratives, té assignats una auxiliar administrativa i dos conserges. Les funcions de cada col·lectiu del PAS estan recollides a les NOFC.

6.3. Personal de l'escola, càrrecs i responsabilitats

En el marc del que disposa el Decret 102/2010, d'autonomia dels centres educatius, es defineix una línia de treball i una distribució dels càrrecs i responsabilitats que permeti optimitzar els recursos humans del centre.

6.4. Equip directiu

L'equip directiu és constituït per tres persones: director, cap d'estudis i secretari.

Les competències i obligacions d'aquests càrrecs estan definides a les Normes de Funcionament de Centre.

6.5. Càrrecs de coordinació

La distribució dels càrrecs de coordinació ha de permetre assolir els objectius que es marquen en el centre.

- 1 coordinador d'idiomes, triat entre els membres del departament.
- 1 coordinador TAC, triat en junta directiva.
- 1 coordinador de Projecte de Qualitat i Millora Contínua triat en la junta directiva.
- 1 coordinador de riscos laborals triat en junta directiva.

Nom arxiu: PEC	Versió: 5	Pàg. 22 de 41
Elaborat per: Claustre	Data: 08/03/2018	
Aprovat per: Directora Data d'aprovació:	Aquest document pot quedar obsolet un cop imprès	

Un mateix professor podrà assumir més d'un càrrec unipersonal de direcció o unipersonal de coordinació sempre i quan no es pugui organitzar d'una altra manera.

El coordinador d'idiomes assumirà la responsabilitat pedagògica (tema transversal, activitats interidiomes, per nivells, tasques i activitats d'expressió oral i escrita) i cultural comuna .

El coordinador TAC assumirà la confecció i revisió del Pla TAC amb la directora i supervisarà les activitats didàctiques informàtiques dels departaments així com el bon funcionament de la pàgina web i les xarxes de l'escola i altres aplicatius de tipus administratiu.

La coordinadora de qualitat serà responsable de les orientacions i l'aplicació del Pla de Qualitat i Millora Contínua. Assistirà amb la directora a les reunions de Xarxa, informa l'equip docent i PAS i serà el responsable de la gestió de la qualitat (definició i control en tots els àmbits d'activitat del centre).

La coordinadora de Riscos Laborals serà responsable de l'elaboració, l'execució i avaluació del Pla de Sortida d'Emergència. També serà responsable de la prevenció i detecció de Riscos Laborals, amb la directora.

Les funcions, competències i obligacions de cada càrrec es concreten a les NOFC.

6.6. Òrgans col·legiats de govern

Consell Escolar integrat per 16 membres:

- Directora (que el presideix)
- Cap d'estudis.
- Secretària .
- 5 representants del professorat elegits pel claustre
- 5 representants del sector alumnat elegits per l'alumnat
- 1 representant de l'Associació d'alumnes.
- 1 representant del personal administratiu i serveis
- 1 representant de l'ajuntament

Claustre integrat per:

- Director
- Cap d'estudis.
- Secretari
- Totalitat dels professors.

Nom arxiu: PEC	Versió: 5	Pàg. 23 de 41
Elaborat per: Claustre	Data: 08/03/2018	
Aprovat per: Directora Data d'aprovació:	Aquest document pot quedar obsolet un cop imprès	

6.7. Pla de formació del professorat

El pla de formació té com a finalitat garantir que el professorat pugui exercir la seva tasca amb qualitat. Ha de permetre l'actualització dels coneixements i la formació adequada.

6.7.1. Previsió del pla de formació

El pla s'elabora tenint en compte:

- Les orientacions metodològiques del punt 5. Projecte Curricular de Centre d'aquest Projecte Educatiu.
- El Projecte de direcció.
- El Pla Estratègic o acord de corresponsabilitat.
- El Pla de Qualitat i Millora Contínua
- Les necessitats de formació detectades des de la coordinació d'idiomes per aconseguir millorar el rendiment de l'alumne/a o del grup classe tenint en compte diferents vessants de l'ensenyament i aprenentatge d'una llengua estrangera, la gestió de la classe i l'atenció individual:
 - Expressió oral i escrita
 - Eines importants per poder parlar o escriure (vocabulari, gramàtica, fonètica etc.).
 - Estratègies i actituds (tècniques d'estudi, dinàmica de grup, motivació, emocions, etc.).
 - Diversitat i aprenentatge autònom.
 - Tutoria.
 - Avaluació.
- Les necessitats de formació detectades des de la coordinació d'informàtica per aconseguir aprofitar més el que poden aportar les noves tecnologies.
- Google apps i google classroom.
- Integració dels mòbils.

6.8. Elaboració del pla de formació

Els mecanismes per la potenciació de la formació de l'equip docent i del PAS estan previstos al projecte de direcció.

Les formacions proposades hauran d'ajustar-se a les exigències del departament d'Ensenyament per poder obtenir l'acreditació corresponent.

Nom arxiu: PEC	Versió: 5	Pàg. 24 de 41
Elaborat per: Claustre	Data: 08/03/2018	
Aprovat per: Directora Data d'aprovació:	Aquest document pot quedar obsolet un cop imprès	

6.9. Detecció de necessitats

- Des de les propostes en els departaments, un cop analitzats resultats acadèmics, es fa una proposta a partir de les necessitats detectades.
- El claustre discuteix i aprova si escau la proposta.
- El cap d'estudis en vehicula el reconeixement (certificat d'assistència o aprofitament lliurat pel Departament d'Ensenyament).
- La formació s'inclou a la PGA

6.10. Formació individual

A la primera reunió de claustre d'inici de curs la directora informarà del pla de formació individual del Departament d'Ensenyament.

En casos concrets, es proposarà a un professor o un grup de professors fer una formació d'aquest tipus que pugui ser aplicable a l'escola el mateix curs o el següent. També es pot donar el cas que un professor hagi dut a terme una formació que pugui ser d'interès per als altres professors.

Es pot proposar com a equip de millora. El professorat implicat farà la formació i traslladarà els coneixements i bones pràctiques que en puguin derivar a la resta del professorat. Farà una proposta escrita d'aplicació.

6.11. Formació de centre

El Departament d'Ensenyament considera prioritària la formació en centre com a eina de suport i d'enfortiment del projecte educatiu de centre.

El cap d'estudis ha de fer arribar les seves demandes a la Subdirecció General d'Innovació, Formació i Orientació omplint el formulari que és disponible a l'espai formació de centres de les EOI al portal XTEC.

6.12. Formació de zona

El professorat de l'escola pot participar en formacions en llengües estrangeres impulsades des de l'escola per a professorat d'EOI, instituts i altres institucions. En aquest cas es pot fer la petició als Serveis educatius de la zona Maresme /Vallès oriental. Els professors també poden participar en l'oferta educativa que regularment ofereixen els Serveis educatius.

6.13. Pressupost per la formació

L'escola té prevista una partida per les despeses ocasionades per la formació que no siguin cobertes pel Departament d'Ensenyament: pagament a formadors, dietes pel formador o per l'assistència a jornades, congressos i fòrums i altres despeses que puguin derivar d'aquesta activitat.

Nom arxiu: PEC	Versió: 5	Pàg. 25 de 41
Elaborat per: Claustre	Data: 08/03/2018	
Aprovat per: Directora Data d'aprovació:	Aquest document pot quedar obsolet un cop imprès	

Aquesta partida està inclosa al pressupost anual que s'aprova en Consell Escolar.

6.14. Formació pel Projecte de Qualitat i Millora Contínua

- El Pla de Qualitat i Millora Contínua preveu una formació reconeguda pel Departament d'Ensenyament a llarg de tota la durada del projecte.
- Reunions de Xarxa repartides durant tot el curs.
- Jornades.
- Setmana de formació al juliol.
- Totes les formacions previstes dins del marc del Pla de Qualitat i Millora Contínua afavoreixen el progrés en la gestió i la millora de l'escola.

6.15. Personal d'administració i servei (PAS)

Les funcions de l'auxiliar administrativa i de les conserges són les que preveuen les normes legals vigents. Aquest personal és l'encarregat de dur a terme les tasques administratives, d'acollida dels alumnes i de transmissió de les informacions que calguin en relació amb l'organització i l'administració. A la nostra escola, per necessitat de servei, és el personal encarregat de la biblioteca (inventari, registre de préstec, atenció al públic). Les funcions concretes detallades del PAS es despleguen a les NOFC.

6.16. Pla de Formació PAS

El pla de formació té com a finalitat garantir que el PAS pugui exercir la seva tasca amb qualitat. Ha de permetre l'actualització dels coneixements i la formació adequada.

La formació del PAS està elaborat pel Departament d'Ensenyament.

7. CONVIVÈNCIA

7.1. Objectius.

- Mantenir un entorn educatiu de convivència al servei de la comunitat, que afavoreixi la cohesió social i basat en els principis de la llibertat personal, la responsabilitat, la solidaritat, el respecte i la igualtat.
- Desenvolupar el plurilingüisme i la interculturalitat a fi d'afavorir el coneixement i el respecte a la diversitat cultural que permet que l'individu enriqueixi la seva personalitat, millori la seva capacitat d'aprenentatge de les llengües i faciliti la seva obertura a noves experiències culturals.
- Preparar l'alumnat per als reptes d'una Europa multilingüe i multicultural per tal de comunicar-se, superant les barreres lingüístiques i culturals i fomentar la tolerància, el respecte mutu i l'entesa.

Nom arxiu: PEC	Versió: 5	Pàg. 26 de 41
Elaborat per: Claustre	Data: 08/03/2018	
Aprovat per: Directora Data d'aprovació:	Aquest document pot quedar obsolet un cop imprès	

8. L'AVALUACIÓ

8.1. Avaluació interna.

L'avaluació interna és una eina d'anàlisi del funcionament del centre que té com a objectiu la detecció de les dinàmiques que s'hi creen i la conseqüent aplicació d'actuacions, en cas que calgui esmenar-les. L'avaluació del centre es dura a terme a partir de l'anàlisi que l'equip directiu farà dels indicadors que s'estableixen tot seguit i es presentarà al Consell Escolar anualment amb l'objectiu de retre-hi comptes i d'iniciar aquelles actuacions de millora que es considerin pertinents.

8.2. Indicadors de context.

- Preinscripcions: Nombre de preinscrits al nostre centre per llengües (alemany/anglès/francès), tant si és per fer el test de nivell com si és per accedir directament a un curs concret (amb l'acreditació requerida).
- Test de nivell: Nombre real de presentats al test de nivell després de la preinscripció (en comparació amb el nombre de preinscrits). Resultats del test de nivell per llengua i curs.
- Matrícula: Matrícula real dels alumnes acceptats directament per matrícula i dels convocats en llista de reserva, per llengües i nivells.
- Mobilitat de l'alumnat: Nombre real d'alumnes que es traslladen d'altres EOIs a la nostra, o bé que marxen de la nostra EOI.
- Promoció: Alumnes que promocionen d'un curs a l'altre. Atès que la definició de la nostra oferta educativa s'ha de fer al juny/juliol -prèviament per tant a la matrícula ordinària de juliol, la preinscripció i realització de tests de nivell durant el mes de setembre- aquesta anàlisi es duu a terme cada any amb les dades recollides en els cursos anteriors i especialment en el curs immediatament anterior. L'anàlisi anual i amb perspectiva històrica d'aquestes dades ens permet definir l'oferta i les tendències detectades entre l'alumnat. Aquesta anàlisi ens ha portat, per exemple, a prioritzar la nostra oferta d'anglès en nivells alts i, en aquest sentit, a duplicar l'oferta de C1 a canvi de suprimir l'oferta de 1r d'anglès (A1), que d'altra banda queda coberta en el nostre entorn per un CFA.
- Pel que fa a l'alemany, la gràfica de la nostra oferta de cursos s'assembla més a una columna que a una piràmide, ja que en el nostre centre, ateses les característiques socioculturals de l'entorn, es dona una incorporació de nou alumnat molt alta a tots els nivells oferts, i no només als inicials.
- Absentisme. El sistema de recollida de faltes està informatitzat i és responsabilitat de cada professor d'introduir-les mensualment. L'anàlisi d'aquests llistats ens permet establir el grau d'abandonament que té lloc en els nostres cursos. Tractant-se d'un públic adult i que majoritàriament estudia llengües com a complement formatiu a la seva activitat acadèmica o professional principal, les causes són sovint molt variades.

Nom arxiu: PEC	Versió: 5	Pàg. 27 de 41
Elaborat per: Claustre	Data: 08/03/2018	
Aprovat per: Directora Data d'aprovació:	Aquest document pot quedar obsolet un cop imprès	

Existeix, de moment, per part de l'equip directiu la consigna donada al professorat de demanar als alumnes que comencen a faltar reiteradament que indiquin els motius del seu absentisme. Es preveu, tanmateix, desenvolupar un sistema d'anàlisi més sistemàtic d'aquest fenomen - recollint una inquietud que és força ampla als nivells educatius no obligatoris-, i d'actuació conseqüent, en consonància amb les iniciatives preses per l'administració.

- **Indicadors de resultat.** Les EOI tenim cursos subjectes a certificació oficial i centralitzada (3r -Certificat de Nivell Intermedi-, 5e - Certificat de Nivell Avançat-, i C1 -Certificat de C1-), i cursos subjectes a l'avaluació continuada (1r, 2n -Certificat de Nivell Basic- i 4t). L'Àrea d'Idiomes del Departament d'Ensenyament ens tramet anualment els resultats dels certificats del mes de juny, que inclouen taules comparatives on queden recollides les informacions relatives al nombre d'estudiants presentats en relació als alumnes matriculats, i al nombre d'alumnes que aproven el certificat globalment i segons cadascuna de les destreses. La recollida de dades de resultats als cursos d'avaluació continuada es fa seguint aquest mateix patró, i a partir del curs 2015/ 16 els professors han d'introduir cada final de curs a les bases de dades de que disposa el centre les dades relatives als resultats (globals i per destreses) obtinguts pels alumnes. L'anàlisi dels resultats permet als departaments fixar quines són les línies d'actuació a revisar en les programacions i quines són les destreses i aspectes de l'aprenentatge que cal potenciar en el futur. Les revisions acordades als departaments pel que fa a la programació del curs següent s'han de presentar a la Junta Acadèmica, que hi dóna el seu vist-i-plau.
- **Indicadors de satisfacció.** Per tal de conèixer el nivell de satisfacció de l'alumnat pel que fa a les classes i al funcionament global del centre, l'equip directiu preveu dur a terme dues enquestes al llarg del curs. La primera enquesta, que es lliura durant el primer trimestre, té caràcter intern i s'hi valoren qüestions de dinàmica de grup i de satisfacció en l'aprenentatge. L'enquesta, que es anònima, està dissenyada amb l'objectiu d'afavorir el diàleg entre el professor i els alumnes, i s'hi preveu un apartat en que l'alumne pugui fer comentaris i propostes. El calendari de lliurament de l'enquesta (novembre o principis de desembre) es rellevant perquè permet reflexionar sobre les necessitats del grup i la dinàmica de treball creada a la classe en un moment en que és possible modificar qüestions de plantejament general. En aquest cas, l'equip directiu només demana al professorat que faci una valoració per escrit dels resultats de l'enquesta. La segona enquesta es lliura cap a final de curs i té caràcter global i exhaustiu. S'hi valoren aspectes acadèmics però també el funcionament general del centre: tràmits administratius, accés a la informació, servei de biblioteca, pagina web, entre altres. L'anàlisi de les dades obtingudes a l'enquesta, que l'equip directiu s'encarrega de lliurar i de buidar, es comunica als diferents implicats (professorat i personal del PAS) de forma personalitzada. Els aspectes acadèmics també hi tenen cabuda, no només aquells relacionats amb la satisfacció amb el propi aprenentatge, sinó també amb les activitats de caràcter global

Nom arxiu: PEC	Versió: 5	Pàg. 28 de 41
Elaborat per: Claustre	Data: 08/03/2018	
Aprovat per: Directora Data d'aprovació:	Aquest document pot quedar obsolet un cop imprès	

programades per l'equip directiu amb l'objectiu de millorar el coneixement lingüístic: activitats culturals, projecte de centre, etc.

9. PROJECTE LINGÜÍSTIC

L'EOI del Maresme, com a centre d'ensenyament públic de Catalunya té com a llengua vehicular fora de l'aula el català i promourà a l'aula l'ús exclusiu de les diferents llengües d'estudi. Quan el nivell de competència de l'alumnat ho faci necessari, el professorat farà servir el català (o, si no s'estableix comunicació, el castellà o qualsevol altra llengua en la qual sigui competent) per fer aclariments o donar instruccions. A les aules de català o castellà per a estrangers, aquests aclariments es faran en les llengües que siguin necessàries i que el professor conegui.

El català és la llengua que s'utilitzarà per defecte o en primer lloc en tot tipus de situacions. Paral·lelament, la informació essencial s'oferirà en castellà i en anglès, amb la qual cosa es compleix amb l'apartat 2 de l'article 6 de la Llei Orgànica 6/2006, de 19 de juliol, de reforma de l'Estatut d'Autonomia de Catalunya: "D'acord amb el que disposa l'article 32, no hi pot haver discriminació per l'ús de qualsevol de les dues llengües [català i espanyol]."

Aquesta opció es va prendre amb l'objectiu de donar resposta a la realitat dels usuaris del centre (sovint alumnat estranger que pot no comprendre cap de les dues llengües oficials o bé només en pot comprendre una de les dues, ja que és la llengua que ha triat per estudiar en primer lloc un cop arribat al país) i a la naturalesa de la finalitat de les EOI, que és el foment del plurilingüisme. És en aquesta línia que es promourà que el personal del centre aprengui i/o utilitzi, quan escaigui, qualsevol de les llengües impartides a l'escola, facilitant al màxim l'assistència a cursos de les llengües oficials o d'altres llengües estrangeres o a cursos monogràfics d'especialitat i subvencionant les activitats de formació impartides en les llengües d'ensenyament (en el cas del professorat) o en d'altres, a Catalunya o fora de Catalunya.

9.1. Usos lingüístics

Així doncs, concretant el criteri anterior, s'estableixen les pautes d'usos lingüístics següents:

Imatge, retolació i projecció de l'Escola:

- Rètol principal de l'Escola: en català.
- Rètols secundaris (identificatius de despatxos i d'espais comuns, com ara són el vestíbul, el CRAL, la sala d'informàtica, el laboratori d'idiomes, la sala polivalent i la sala de juntes, entre altre): en català.
- Rètols o avisos que fan referència a la seguretat, horaris d'obertura, localització de serveis d'emergència: en català, espanyol i anglès.
- Rètols identificatius dels departaments: en català i en la llengua corresponent.

Nom arxiu: PEC	Versió: 5	Pàg. 29 de 41
Elaborat per: Claustre	Data: 08/03/2018	
Aprovat per: Directora Data d'aprovació:	Aquest document pot quedar obsolet un cop imprès	

- Publicitat (fulletons i, si s'escau, anuncis a premsa): en català i, en el cas de la publicitat adreçada a un públic estranger (cursos d'espanyol i català), en català, espanyol i anglès.
- Enquestes de satisfacció: en català (exceptuant les adreçades a l'alumnat d'espanyol per a estrangers, que s'editen en espanyol). De les enquestes, se'n fa una versió simplificada en un registre més senzill per als alumnes de 1r de català i de 1r i 2n d'espanyol.
- Projecció / informació de l'Escola. Lloc web del centre i díptics i tríptics informatius que s'editin per informar o divulgar les activitats:
- informació permanent o informació adreçada al públic estranger (alumnes de català o espanyol): en català, espanyol i anglès.
- informació fungible o de curta durada: en català (si és una informació fungible que va adreçada al públic estranger –alumnat de català i espanyol-, s'editarà també en espanyol, en anglès o en alguna llengua que es pugi detectar com a necessària, com per exemple el xinès en cas de la informació referent a la matrícula de l'alumnat de català i espanyol).

Comunicacions escrites:

- Documents d'ús extern (informes, formularis adreçats als alumnes –paperetes de notes, models de sol·licitud, documentació administrativa), cartes o correus electrònics de resposta a instàncies o reclamacions diverses, cartes o correus electrònics per comunicar-se amb empreses proveïdores o altres institucions de Catalunya): en català (s'editen en català i espanyol les certificacions acadèmiques dels alumnes d'espanyol per a estrangers, per tal que els sigui més fàcil obtenir-ne una traducció jurada en els seus països d'origen).
- Documents i comunicats d'ús intern (circulars, directrius o notes escrites per al personal de l'Escola, informació adreçada al professorat novell, resultats de les enquestes de satisfacció... (tant en format paper com electrònic): en català.
- Documents de gestió (actes, convocatòries, comunicats, pressupostos): en català.
- Comunicacions orals:
- atenció al públic: en català (si l'usuari en demostra la no comprensió i el treballador del centre ho pot fer, se l'atendrà en qualsevol altra llengua que entengui).
- reunions del professorat i la comunitat educativa (claustres, consells escolars, junta acadèmica...): en català.
- reunions de departament: en la llengua pròpia del departament.

Documentació de caràcter didàctic o pedagògic:

- Projecte educatiu de centre: en català.
- Projecte curricular de centre: en català.
- Programacions docents i models de plans de classe: en la llengua pròpia del departament (ja que es tracta de documentació adreçada al professorat dels departaments), però se'n farà una versió en català per

Nom arxiu: PEC	Versió: 5	Pàg. 30 de 41
Elaborat per: Claustre	Data: 08/03/2018	
Aprovat per: Directora Data d'aprovació:	Aquest document pot quedar obsolet un cop imprès	

- facilitar-ne la comprensió a la direcció o a qualsevol estament de l'Administració que en vulgui fer una revisió.
- Informació per cursos adreçada als alumnes: en català en tots els idiomes en els primers cursos i, de seguida que el departament ho consideri factible (generalment a partir de 2n curs del Nivell Bàsic o del Nivell intermedi), en la llengua objecte d'estudi, exceptuant la informació adreçada als alumnes de català i espanyol per a estrangers, que s'editarà sempre -de 1r a 5è/6è- en la llengua objecte d'estudi, català o espanyol, respectivament.
 - Materials didàctics (paraules o expressions que el professorat consideri necessari d'incloure en els materials): en català (exceptuant la informació adreçada als alumnes d'espanyol per a estrangers, que s'editarà sempre en la llengua objecte d'estudi).
 - Instruccions en català per a: materials d'anglès i de francès de primer curs, materials d'alemany de primer curs i del primer quadrimestre del segon curs.
 - Cursos de formació adreçats al professorat de l'EOI o a un públic més ampli: en català o en la llengua objecte d'estudi del públic al qual va adreçada l'activitat de formació.
 - Interfície de la plataforma Moodle/google-classroom: en català en tots els idiomes en els primers cursos i, de seguida que el departament ho consideri factible (generalment a partir de 2n curs del Nivell Bàsic o del Nivell intermedi), en la llengua objecte d'estudi, exceptuant els cursos de Moodle/google-classroom adreçats als alumnes de català i espanyol per a estrangers que s'editaran sempre -de 1r a 5è/6è- en la llengua objecte d'estudi, català o espanyol, respectivament.
 - Rètols informatius / divulgatius o dinamitzadors sobre activitats culturals: en català i en totes les llengües que s'estudien a l'escola.

10. DINAMISME DEL PEC

El Consell escolar és l'òrgan responsable de l'avaluació, del compliment dels objectius proposats al PEC. Cada any, en elaborar la memòria anual, l'equip directiu, revisarà el nivell d'assoliment dels objectius proposats a la PGA, i també les propostes de millora o canvi en la línia de l'assoliment d'aquests objectius prenent com a eina d'avaluació els indicadors de progrés.

El PEC ha de ser revisat preceptivament cada quatre anys però cada any podrà ser actualitzat en funció dels indicadors obtinguts, per tal que esdevingui una eina dinàmica i serveixi de guia real per al desenvolupament de les tasques que són pròpies de tots els membres de la comunitat educativa.

Nom arxiu: PEC	Versió: 5	Pàg. 31 de 41
Elaborat per: Claustre	Data: 08/03/2018	
Aprovat per: Directora Data d'aprovació:	Aquest document pot quedar obsolet un cop imprès	

11. LLISTAT DE MODIFICACIONS

Revisió	Data	Observacions
00	Setembre 2011	Edició Inicial
01	Juny 2014	s'ha modificat l'apartat missió i valors
02	Juny 2015	V3: 1.Avaluació sumativa. Es treu la obligació de superar obligatòriament les destreses d'expressió per aprovar. S'opta per una mateixa ponderació de totes les destreses i la obtenció de la qualificació apte per la mida de totes. Decisió adoptada en claustre de 19 de desembre de 2014. 2. Punt 9.3.2, apartat 4, treta la referenda a moodle per no adequar-se en tots els casos a la practica adoptada per consens a claustre. 3Punt 9.3.3 tret (repetició) 4.Afegit apartat de revisió de document.
03	Juliol 2015	V4:Canvi de numeració
04	27 de maig 2016	Format
05	Juny 2017	nova correcció del format
06	Juliol 2017	Afegit organigrama. Format: paginació i marges. Criteris organitzatius. Redactats i revisats. Indicadors: revisats
07	12 juliol de 2017	Esmenat Pla de formació La convivència La participació
08	6 de setembre 2017	Organigrama esmenat
09	5 de novembre 2017	Annexats indicadors alineats PEC/PdD/PGA
10	14 de gener de 2018	<i>Reorganització dels punts del document.</i> <i>Afegit pla de zona.</i> <i>Afegit activitats culturals.</i> <i>Afegit apartat convivència.(Punt: convivència)</i> <i>Eliminat document perfil de l'alumnat(edats) perquè cada any canvia la franja d'edats.</i> <i>Proposta en objectius de qualitat i millora a l'apartat "Qualitat i millora".(en vermell)</i> <i>Inclusa una frase abast de qualitat.</i>
11	8 de març de 2018	V: 5 Inclòs peu de pàgina

Darrera actualització: 8 de març de 2018

Nom arxiu: PEC	Versió: 5	Pàg. 32 de 41
Elaborat per: Claustre	Data: 08/03/2018	
Aprobat per: Directora Data d'aprovació:	Aquest document pot quedar obsolet un cop imprès	